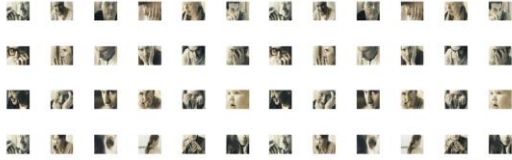


## Töövõime toetamise reform

Tallinn 2013



ühine võimekuse minimeerimisala sotsiaalministeerium

sotsiaalministeerium

### Vabariigi Valitsuse kabineti otsus 6. juuni 2013

- 1) Kiita heaks töövõime toetamise süsteemi reformi põhimõtted.
- 2) Töövõime toetamise süsteemi administreeriv asutus on Eesti Töötukassa.
- 3) Sotsiaalministril esitada seaduseelnõu töövõime toetamise süsteemi kohta Vabariigi Valitsuse istungile 2013. a III kvartalis.
- 4) Alustada uue töövõime süsteemi rakendamist 1. juulist 2015 etapiviisiliselt vastavalt memorandumis toodud ajakavale.

sotsiaalministeerium

### Taustaks

- Eestis on **püsivalt töövõimetuid** inimesi, kellel töövõimetus on vähemalt 40% ulatuses 01.01.2013 seisuga **üle 98 800**;
- Tänapäevase süsteemi jätkudes on töövõimetus pensionäre 2020. aastaks juba ca 176 000.
- Ligikaudu 2/3 töövõimetus pensionäridest ei tööta.

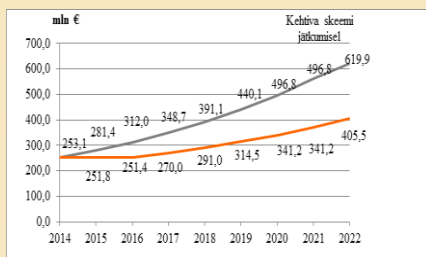
sotsiaalministeerium

### Uue süsteemi põhimõtted

- Tervisekahjustusega tööealist inimest tuleb tööturul hoida, töötada on võimalik ka vähenenud töövõimega;
- Inimene peab oma käitumisega terviseriske ennetama ning olema valmis osalema meetmetes, mis aitavad tal tööle tagasi pöörduda;

sotsiaalministeerium

### Töövõimetus pensionite ja töövõimetoetuste prognoositav eelarve



sotsiaalministeerium

### Uue süsteemi põhimõtted

- Tööandjad peavad rakendama tegevusi töökeskkonna parandamiseks ning looma võimalused tervisekahjustusega inimese töötamise soodustamiseks;
- Riik peab toetama nende põhimõtete elluviimist. Muudatused puudutavad pikaajalise tervisekahjustusega inimesi vanuses 16 aastat kuni vanaduspensioniniiga.



### Toetuse sihtgrupp

- › 1) osalise töövõimega töötuna arvel olev inimene
- › 2) osalise töövõimega töötav inimene
- › 3) osalise töövõimega 16-30aastane õppiv inimene
- › 4) puuduva töövõimega inimene



### Eesti Töötukassa

- › Hindab töövõimet
- › Maksab töövõimetoetust
- › Läheneb isikupõhiselt
- › Pakub tööturuteenuseid ja nõustab
- › Suunab rehabilitatsioonile
- › Pakub abivahendeid ja töökoha kohendamist



### Uus hindamine

- › Töövõimetuse asemel hakatakse hindama **töövõimet!**
- › Töövõime hindamise tulemusena on isik:
  - › A) täielikult töövõimeline;
  - › B) osaliselt töövõimeline;
  - › C) töövõime puudub.



### Toetus

- › Töövõimetuspensioni asemel hakatakse maksuma töövõimetoetust.
- › Toetus on kahes erinevas suuruses, vastavalt isiku töövõimele:
  - › A) osalise töövõime korral
  - › B) töövõime puudumise korral
- › **Toetusega kaasnevad aktiivsuse nõuded.**



### Uus hindamine

- › Hindamisel arvestatakse: tervislikku seisundit, funktsionaalset, sotsiaalset ja tööalast võimekust.
- › Töövõimet hindavad vastava väljaõppega arstid (sh töötervishoiuarstid).
- › Töövõime hindamiseks tuleb pöörduda Eesti Töötukassasse.



### Töövõimetoetus

- › Kombineeritakse töötuskindlustushüvitise ja töövõimetoetuse maksmine
- › Töövõimetoetus on planeeritud 2 suuruses:
  - › 320 €\* töövõime puudumisel
  - › 160 €\* osalise töövõime korral
- Töötasu saamisel makstakse toetust täissuuruses kui töötasu jääb alla 2x320 €
- Töötasu vahemikus 641 – 960 € puhul toetust vähendatakse
- Toetust indekseeritakse pensioniindeksiga
- Kellel töövõime puudub, ei kaota toetuse suuruses neile varem määratud töövõimetuspensioniga

sotsiaal  
ministeerium

**Aktiivsusnõuded**

- › Osalise töövõimega inimene peab toetuse saamiseks:
  - Oleva töötuna arvel, osalema aktiveerivates meetmetes
  - Õppima (kuni 30. eluaastani)
  - Töötama
- Töötukassal on õigus toetuse maksmine peatada või lõpetada
- Vabatahtlik osalemine, kui töövõime täielikult puudub

sotsiaal  
ministeerium

**Ajakava**

- › Töövõime toetamise süsteem jõustub **1. juulil 2015** neile, kellel ei ole varasemalt püsivat töövõimetust määratud
- › ning **1. jaanuarist 2016** korduvtaotlejatele.

sotsiaal  
ministeerium

**Reformi I etapp**

- › Administreeriv asutus – Eesti Töötukassa
- › Uus töövõime hindamise meetodika
- › Uus hüvitis ning töövõimetuspensionide reform
- › Rehabilitatsiooniteenused ja abivahendite pakkumine toetavad reformi eesmärke
- › Tööandjate nõustamine Tööinspektsiooni ja Töötukassa poolt

sotsiaal  
ministeerium

**Rahastamine**

- Toetust rahastatakse kuni 2017. aastani täies mahus riigieelarvest
- Alates 2017. aastast, kui haigushüvitiste maksmine viiakse üle Töötukassasse, rahastatakse toetust osaliselt riigieelarvest ja osaliselt sotsiaalmaksust

sotsiaal  
ministeerium

**Reformi II etapp**

- › 2017 a. ühendatakse ajutine ja püsiv töövõime skeem e haigushüvitiste maksmine viiakse Haigekassast üle Töötukassasse
- › Paindlikkuse lisamine haigushüvitiste maksmisel (sh osaaajaga töötamise lubamine)

sotsiaal  
ministeerium

**Tööandjad**

- Tööandjatel pole põhimõtteliselt midagi puuetega inimeste töölevõtmise vastu. Nad ei ole selle võimaluse peale mõelnudki või vajavad suuremat nõu värbamise ja töö korraldusega
- Tööandjad, kellel on olnud positiivne kogemus, ütlevad, et puuetega inimeste töö on samaväärne ja tulemuslik kui teiste inimeste oma.



### Kõik inimesed

- Suhtumiste, hoiakute ja vildakaid müüte tuleb muuta kogu ühiskonnas. Usume ikka veel, et puuetega inimesed saavad teha ainult teatud kindlaid töid?
- › **Iga inimene on ainulaadne ja on väärtus. Kui me märkame inimest ja tõstame esile tema omadusi, oskusi, väärtusi, mitte ei osuta puudele ja erisustele, siis oleme palju ära teinud.**



### TÄNUD!